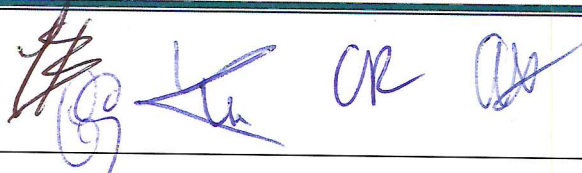


# Årsredovisning 2025

Beslutad av styrelsen 2026-03-27

---

Signering av justerare  
på varje sida

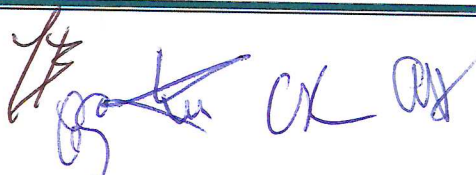


Sida 1

---

# Innehållsförteckning sidor

1.	FÖRVALTNINGSBERÄTTELSE .....	3
1.1.	Översikt över verksamhetens utveckling.....	3
1.2.	Viktiga förhållanden för resultat och ekonomisk ställning .....	4
1.3.	Händelser av väsentlig betydelse.....	4
1.4.	Styrning och uppföljning av verksamheten .....	5
1.5.	God ekonomisk hushållning, måluppfyllelse och ekonomisk ställning .....	8
1.6.	Väsentliga personalförhållanden.....	17
2.	RESULTATRÄKNING.....	19
2.	BALANSRÄKNING .....	19
3.	KASSAFLÖDEANALYS .....	20
4.	DRIFTSREDOVISNING .....	20
5.	NOTER.....	21
6.	STYRELSENS UNDERSKRIFT.....	23



# 1. Förvaltningsberättelse

Årsredovisningen innehåller en översiktlig redogörelse av resultat och verksamhetsutveckling samt en redovisning av det ekonomiska utfallet för budgetåret 2025.

## **Organisation**

Samordningsförbundet Finsam Falun-Borlänge är en fristående juridisk organisation som bildades 1 januari 2023 och består av medlemmarna Falu kommun, Borlänge kommun, Region Dalarna, Arbetsförmedlingen och Försäkringskassan. Förbundets organisation består av en styrelse som utses av medlemmarna. Till sin hjälp har styrelsen ett kansli.

## **Uppdrag**

Förbundets uppdrag och ändamål anges i förbundsordningen och i lagen om finansiell samordning av rehabiliteringsinsatser. (2003:1210). Samordningsförbundets uppgift är att finansiera insatser för att medborgare ska få samordnat stöd och rehabilitering för att nå egen försörjning. På individnivå verkar samordningsförbundet genom att finansiera insatser som bedrivs av de samverkande parterna.

Samordningsförbundet stödjer också aktivt insatser som syftar till att skapa strukturella förutsättningar för att myndigheterna ska kunna samarbeta bättre. Det kan t.ex. handla om kompetensutveckling och kunskapsutbyte mellan medarbetare och chefer hos medlemmarna.

## **Finansiering**

Samordningsförbundet får hälften av sin finansiering från Försäkringskassan och Arbetsförmedlingen, en fjärdedel från Region Dalarna samt resterande del från Falu och Borlänge kommuner. Under året har man även fått projektmedel från ESF-projektet Lärande och utveckling. Förbundets medfinansieringsandel är 40 %.

## **Verksamhetsidé och vision**

Syftet med samordningsförbundet är att uppnå en effektiv resursanvändning mellan de samverkande parterna. Effekter som förväntas leda till vinster för enskilda individer, d.v.s. ökad förmåga till egen försörjning genom arbete eller studier, till arbetskraftsförsörjningen då all arbetskraft kommer att behövas på den framtida arbetsmarknaden och samhällsekonomiska vinster med minskade samhällskostnader och ökade skatteintäkter. Ett vinn, vinn koncept.

Visionen lyder "Samordningsförbundet utvecklar samverkan mellan myndigheter för att fler invånare ska få möjlighet att försörja sig själva".

## 1.1. Översikt över verksamhetens utveckling

	2025	2024	2023
Verksamhetens intäkter	8 550	8 699	8 629
Verksamhetens kostnader	5 206	7 386	8 323
Årets resultat	3 362	1 313	312
Soliditet	84	71	48
Antal anställda	0	0	0

Det totala anslaget har kontinuerligt minskat sedan förbundets etablering år 2023. Verksamhetens kostnader har även reducerats över tid, med särskilt betydande minskningar under 2025.

## 1.2. Viktiga förhållanden för resultat och ekonomisk ställning

Arbetslösheten bland personer med svag förankring på arbetsmarknaden kvarstår. Samtidigt utgör kompetensförsörjningen en av samhällets mest betydande utmaningar. Bristen på arbetskraft är påtaglig och det framstår som särskilt viktigt att medlemmarna samverkar för att identifiera lösningar som kan minska skillnaden mellan den befintliga arbetskraftens kompetens och de krav som arbetsgivare ställer på arbetsuppgifter.

Den nya socialtjänstlagen infördes under sommaren och betonar personcentrerat arbete, bättre samordning samt förebyggande insatser, vilket stämmer överens med omställningen till Nära vård och finsam-lagen.

Under året rådde anställningsstopp hos Region Dalarna, vilket försvårat för chefer inom hälso- och sjukvården att anställa personal i samverkansinsatser.

Parternas nationella råd har publicerat ett reviderat kunskapsstöd på finsam.se med anledning av den översyn av lagstiftningen som gjorts. Det har inneburit att styrelsen fått fundera på hur de skall förhålla sig till de nya riktlinjer som säger att förbund inte själva får arrangera kompetenshøjande strukturinsatser för medlemmarna.

## 1.3. Händelser av väsentlig betydelse

En insats avslutades i förtid då verksamheten omdefinierades till ett kompetensförsörjningsprojekt, vilket resulterade i att cirka 1 miljon kronor förblev outnyttjade.

En individinsats i Borlänge påverkades av personalbrist under större delen av året, vilket ledde till att ungefär 0,5 miljoner kronor inte användes. Efter sommaren påbörjades en ny individinsats i Falun, men på grund av en längre uppstartsperiod än beräknat kunde den beviljade finansieringen inte utnyttjas fullt ut.

En tidigare individinsats återupptogs efter ett uppehåll till följd av föräldraledighet inom verksamheten. Ytterligare en budgeterad individinsats blev aldrig igångsatt eftersom regionen införde ett anställningsstopp.

Nationella rådets reviderade kunskapsstöd har inneburit att förbundet behövt pausa vissa strukturinsatser som tidigare organiserats internt, men som nu kräver samverkan mellan parter. Detta har medfört att avsatta medel för dessa insatser inte förbrukats. I stället har styrelsen haft extra kostnader för kompetensutveckling inom ESF-projektet Lärande och utveckling finansiell samordning (LUFSS), då projektmedel varit otillräckliga.

Slutligen har två strukturövergripande insatser inte utnyttjat hela den beviljade finansieringen.

Med anledning av de tidigare nämnda händelser som har påverkat budgeten, har det ekonomiska resultatet inte uppnått målsättningen att balansera eller reducera det egna kapitalet inför verksamhetsår 2026. Det medför att det egna kapitalet ökat vid årets slut

## 1.4. Styrning och uppföljning av verksamheten

### Styrelse

Samordningsförbundets verksamhet leds av en av medlemmarna utsedd styrelse, vars arbete regleras i en förbundsordning. I förbundsstyrelsen ingår en ordinarie ledamot och en ersättare för varje medlem. Styrelsens uppgifter finns beskrivet i dokumentet "Arbetsordning för styrelsen". Den är ett komplement till förbundsordningen.

Styrelsens sammansättning 31 december 2025

#### Ordinarie

Jan Bohman, ordförande  
Kent Svens  
Cecilia Rodin  
Carina Gustavsson  
Anna Hallberg, vice ordförande

#### Ersättare

Christer Navjord  
Christina Norberg  
Sonja Johansson  
Elisabet Fyhr  
Anna Fält Skoglund

#### Utsedd av

Region Dalarna  
Falun kommun  
Borlänge kommun  
Arbetsförmedlingen  
Försäkringskassan

Styrelsen har sammanträtt åtta gånger under året. Till alla styrelsemöten har även ersättarna varit inbjudna.

Vid varje styrelsemöte har förbundschefen rapporterat aktuell status i de insatser och aktiviteter som styrelsen har beslutat om för 2025. Vid halvår- och helårsskiftet har skriftliga rapporter begärts in från pågående insatser. Styrelsen har även vid några tillfällen bjudit in insatspersonal eller chefer för att berätta om deras finsamfinansierade verksamhet. Måluppföljningen genomförs i samband med upprättandet av delårsrapporten.

Presidiet har tillsammans med förbundschefen, på uppdrag av styrelsen, arbetat fram ett förslag till verksamhetsplan, mål och budget för 2026. De flesta styrelsemöten har följts av arbetsmöte, med tillfälle för reflektion, omvärldsspaning och kompetensutveckling. Exempelvis har personal från en av kommunerna bjudits in för att informera om vad den nya socialtjänstlagen innebär. En medborgare med egen erfarenhet av psykisk ohälsa och bemötande av myndigheter och samverkansinsatser har varit inbjuden till sammanträde för att berätta om sina upplevelser för ledamöterna.

All verksamhet och budget har registrerats i det riksomfattande uppföljningssystemet, Uppföljning Finsam.

Intern kontroll är genomförd. Kontrollområde i 2025 års interna kontroll har varit att granska förbundets efterlevnad av Falu kommuns nya riktlinjer som skall följas för elektronisk arkivering och diarieföring. Resultatet var att förbundets policys kring dokumenthantering, personuppgiftspolicy, registerförteckning, dokumenthanteringsplan behövde reviderades, vilket också styrelsen genomförde med stöd av Falu kommuns arkivarie. En ny riktlinje för upphandling är också antagen.

Styrelsen har sedan några år tillbaka beslutat att alla finsamfinansierade insatser ska redovisas skriftligt med självvärderingsmodellen Niofältaren, framtagen av Göteborgs universitet. Individinriktade insatser använder också en resultattabell baserad på länets samordningsförbunds nyckeltal.

Under 2025 beslutade även styrelsen att alla individinriktade insatser som får beviljade medel, skall ställa frågor till deltagare om de blivit utsatta för våld.

Under våren arrangerade styrelsen ett lokalt medlemssamråd och i maj medverkade ordförande och förbundschefen på det årliga regionala medlemssamrådet med övriga länets samordningsförbund.

### **Förbundschef**

En förbundschef på 100 % har hyrts in (tjänsteköp) från Region Dalarna. Förbundschefens uppdrag är att leda förbundets utvecklingsarbete och fungera som en länk mellan parterna. Förbundschefens uppgifter finns beskrivet i en befattningsbeskrivning.

### **Ekonomi**

Leverantör av förbundets ekonomi och redovisningstjänster är Bogg & Olofsson Redovisning AB.

### **Hemsida**

Förbundets hemsida finsamdalarna.se som är gemensam med Dalarnas övriga samordningsförbund, uppdateras och redigeras enligt avtal med Anders Ström Media AB.

### **Diarieföring och arkivering**

Det föreligger en muntlig överenskommelse med Arbetslivs- och socialförvaltningen i Falu kommun att de utan kostnad kan diarieföra och arkivera förbundets relativt begränsade antal dokument och handlingar.

### **Referensgrupper till förbundet**

#### **Beredningsgruppen**

Under året bildade Faluns respektive Borlänges lokala samverkansgrupper (LSG), en gemensam beredningsgrupp. Gruppen har tagit fram ett styrdokument med riktlinjer för deras arbete.

Cheferna i gruppen representerar alla fyra samverkande myndigheter och kan kopplas till förbundschefen. Beredningsgruppen har beslutsmandat från parterna men inget formellt ansvar gentemot styrelsen. Gruppen stödjer förbundschefen med att förbereda styrelseförslag och säkerställer att insatser bygger på lokala behov och följer Finsamlagen.

Genom gruppens gemensamma metod- och erfarenhetsutbyte höjs kompetensen och strävan är att hitta insatser som kan erbjudas båda kommunernas medborgare.

Beredningsgruppen kan även identifiera målgrupper och behov av ESF+-projekt. Parterna utformar och förankrar projektidéer samt bestämmer projektägare och medfinansiärer. Styrelsen beslutar inte om ESF-projektansökningar.

#### **Operativa chefsgruppen (Falun), OCG**

Den operativa chefsgruppen (OCG) är ytterligare en tvärsektoriell grupp, med enhetschefer från olika enheter. Gruppen ansvarar för att leda utvecklingsarbete på den operativa nivån tillsammans. Enhetscheferna, som har nära kontakt med den dagliga verksamheten, ska samverka och driva gemensamma initiativ och processer. Målet är att skapa en övergripande förståelse av samverkansarbetet och nå synergieffekter.

## Nationella nätverket för samordningsförbund, NNS

Förbundet är medlem i föreningen NNS, vars ändamål är att vara språkrör för samt stödja och utveckla samordningsförbunden i landet. NNS bevakar den nationella politiken inom Finsamområdet samt är ett forum för gemensamt lärande. De anordnar seminarier, konferenser, utbildningar och bildar arbetsgrupper kring gemensamma frågor som rör förbundens verksamhet och uppdrag.

## Ordförandenätverk och förbundschefsnätverk

Förbundscheferna i Dalarnas sex samordningsförbund träffas regelbundet för att utbyta erfarenheter och utveckla samarbeten mellan förbunden.

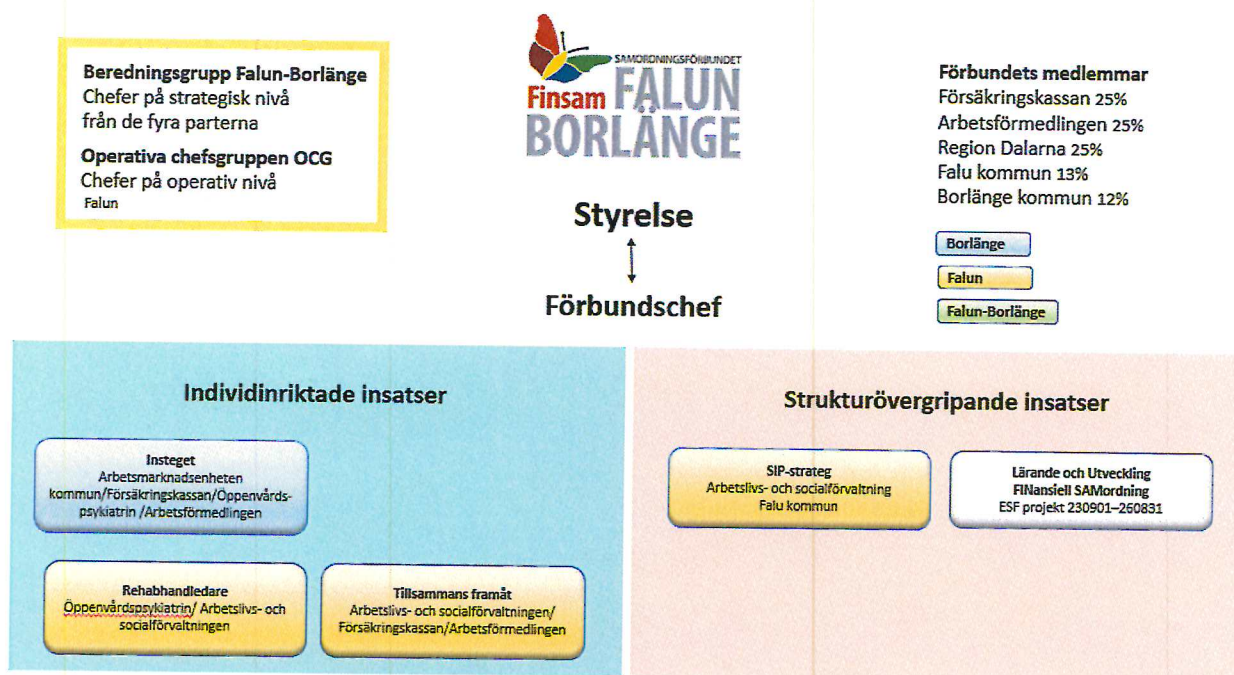
Under året har samtliga ordföranden i länet, samt förbundscheferna regelbundet deltagit i digitala möten för att behandla gemensamma frågor. Vid årets slut hölls en presidiekonferens där erfarenheter utbyttes och framtida samarbeten diskuterades.

## Analysgruppen

Analysgruppen har bestått av experter från respektive part och har genom att tillhandahålla en helhetsbild bidragit till förbättrade beslutsunderlag för politiker och chefer. Gruppen pausades under året, och Region Dalarna, tillsammans med samordningsförbunden, ska nu utreda behovet av att bilda en länsövergripande analysgrupp.

## Styrgrupper

Vid större insatser bildas en styrgrupp med chefer från involverade parter, där insatsägaren är sammankallande och leder mötena. En samordnare ansvarar för arbetet och rapporterar till styrgruppen. Insatsägaren ser till att uppföljning, utvärdering och rapportering sker enligt avtal.



Organisationsbild Finsam Falun-Borlänge 251231

## 1.5. God ekonomisk hushållning, måluppfyllelse och ekonomisk ställning

Det sammanlagda anslaget från de fyra parterna uppgick till 8 396 tkr, med ytterligare intäkter om 132 tkr från ESF-projektet Lärande och Utveckling FINansiell SAMordning (LUFs). Vid årets början uppgick förbundets eget kapital till 4 224 tkr. Styrelsen antog en budget som beräknade kostnader till 8 528 tkr, inklusive en särskild post för tillkommande insatser om 1 312 tkr. Ambitionen var att dessa resurser skulle användas fullt ut för nya åtgärder, vilket skulle resultera i ett nollresultat. Under året påbörjades en ny individinriktad insats i september, men innan dess hade en annan insats avslutats i förtid och ytterligare en insats återupptogs inte på grund av personalbrist. Detta ledde till betydligt lägre kostnader än planerat då verksamheter reducerades, och istället för det budgeterade nollresultatet uppgick årets resultat till 3 362 tkr.

Enligt rekommendationer bör det egna kapitalet ligga på en nivå runt 20 % av det totala bidraget. Vid årets slut har det egna kapitalet ökat ytterligare till 7 586 tkr på grund av avbrott av insatser. Styrelsen har öppnat ett räntebärande konto för att delar av det egna kapitalet skall växa i väntan på att medlen kommer till användning av parterna. 80 % av förbundets kostnader avser insatser och 20 % avser kostnad för administration.

Två avtal gällande administrationskostnader har sagts upp under året. Det ena gällde hyra av ett kontor på Falu kommun. Förbundschefen har dock tillgång till ett rum att sitta i och lokaler kan bokas för möten.

Det andra uppsagda avtalet gällde tillgång till Falu kommuns ärende- och dokumenthanteringssystem samt stöd från dataskyddsombudet kring GDPR. Efter att dataskyddsombudet slutade har kommunen anlitat en extern leverantör för GDPR-stöd, som även förbundet kan använda vid behov enligt muntlig överenskommelse.

På Arbetsmarknad- och integrationskontoret i Borlänge hyr förbundet ett kontor och tillgång till möteslokaler.

Samordningsförbundets tankar om framtiden är tydliga i verksamhetsplanen för 2026. Förbundschefen ska intensifiera utvecklingsarbetet för att delar av det egna kapitalet ska komma att användas i nya insatser. Det utvecklingsarbete med samarbete och erfarenhetsutbyte över kommungränserna som har påbörjats, ska fortsätta och utökas.

### **Uppföljning av verksamheten**

Individinriktad och strukturövergripande verksamhet har bedrivits i syfte att deltagarna i de förbundsfinansierade insatserna ska uppnå eller förbättra sin förmåga till att förvärvsarbeta eller studera. Syftet med insatserna har också varit att de samverkande parterna har funnit effektivare sätt att samarbeta. Verksamhetsuppföljningen utgår från åtta verksamhetsmål med tillhörande aktiviteter som finns formulerade i Finsam Falun-Borlänges verksamhetsplan för 2025.

### **Målgrupper**

De insatser som samordningsförbundet finansierat har riktat sig till medlemmarnas medarbetare, politiker eller medborgare (16-65 år) bosatta i Falu kommun och Borlänge kommun och som har behov av myndighetsgemensamt, samordnat stöd.

Medborgarna har ofta offentlig försörjning det vill säga ersättningar för ohälsa, arbetsmarknadsstöd eller ekonomiskt bistånd. Det kan också vara personer som står utanför arbetsmarknaden och helt saknar offentlig försörjning, så kallade ofrivilliga "hemmasittare".

### Insatser

Verksamhetsuppföljningen utgår från 8 verksamhetsmål med tillhörande aktiviteter som finns formulerade i Finsam Falun-Borlänges verksamhetsplan för 2024. Se blå text. Målen är formulerade som framtida tillstånd och beskriver ett förväntat resultat.

Målen omfattar både **individinriktade insatser** och **strukturövergripande insatser**.

### Mål och aktiviteter 2025

#### Övergripande mål

*Samordningsförbundet har bidragit till att fler människor med behov av myndighetsgemensamt stöd, har ökat sin förmåga till egen försörjning.*

Indikatorer: Minskat antal helårsekvivalenter. Helårsekvivalenter, ett mått som redovisar antal personer som får samhällsstöd i form av ersättningar från Försäkringskassan vid ohälsa, ersättningar från Arbetsförmedlingen och ekonomiskt bistånd (försörjningsstöd) från kommunen. Ökat utbud av arbetskraft. Befolkningens arbetsmarknadsstatus (BAS) är offentlig statistik som beskriver utbudet av arbetskraft i Sverige. Samtliga personer i arbetsför ålder ges varje månad någon av statusarna sysselsatt, arbetslös, studerande, pensionär, sjuk eller övrig. Även huvudsaklig inkomstkälla och arbetsrelaterad inkomstnivå beskrivs för de olika statusarna.

#### Helårsekvivalenter, snitt per månad

Falun	Antal			Andel av bef. 20-65 år		
	2024	2025	diff	2024	2025	diff
Sjukpenning	944	914	- 30	2,9	2,8	- 0,1
Sjuk- och aktivitetsersättning	1 132	1 127	- 5	3,5	3,5	± 0,0
Arbetslöshetsersättning	310	347	+ 37	1,0	1,1	+ 0,1
Arbetsmarknadsåtgärder	463	401	- 62	1,4	1,2	- 0,2
Etableringsersättning	61	58	- 3	0,2	0,2	± 0
Ekonomiskt bistånd	405	410	+ 5	1,2	1,3	+ 0,1
<b>Summa helårsekvivalenter</b>	<b>3 314</b>	<b>3 258</b>	<b>- 56</b>	<b>10,2</b>	<b>10,1</b>	<b>- 0,1</b>

Borlänge	Antal			Andel av bef. 20-65 år		
	2024	2025	diff	2024	2025	diff
Sjukpenning	969	886	- 83	3,4	3,1	- 0,3
Sjuk- och aktivitetsersättning	1 157	1 159	+ 2	4,0	4,0	± 0
Arbetslöshetsersättning	448	511	+ 63	1,5	1,8	- 0,3
Arbetsmarknadsåtgärder	977	816	- 161	3,4	2,8	- 0,6
Etableringsersättning	33	38	+ 5	0,1	0,1	± 0
Ekonomiskt bistånd	709	781	+ 72	2,5	2,7	+ 0,2
<b>Summa helårsekvivalenter</b>	<b>4 292</b>	<b>4 191</b>	<b>- 101</b>	<b>14,8</b>	<b>14,5</b>	<b>+ 0,3</b>

*Helårsekvivalenterna, dvs hur många som försörjs av sociala ersättningar och bidrag, har minskat i hela landet. Så även i Falun och Borlänge.*

BAS-statistik om arbetskraften har rapporterats till parternas chefer och politiker och färsk statistik publiceras två gånger per år på Finsam Dalarnas hemsida. Förbundets analysgrupp pausades i början av året, och behovet av en gemensam grupp för alla samordningsförbund ska utredas.

### Befolkningens arbetsmarknadsstatus (BAS)

Årligt register, slutlig statistik, 20-65 år

2024	Sysselsatta	Arbetslösa	Studera	Pensionärer	Sjuka	Övriga	Totalt
Falun	27 540	903	994	449	1 077	1 429	32 393
Borlänge	22 910	1 510	975	436	1 220	1 851	28 907
Andelar % av befolkningen 20-65 år:							
Falun	85,0	2,8	3,1	1,4	3,3	4,4	100,0
Borlänge	79,3	5,3	3,4	1,5	4,2	6,4	100,0

2023	Sysselsatta	Arbetslösa	Studera	Pensionärer	Sjuka	Övriga	Totalt
Falun	27 687	907	927	500	1 048	1 398	32 471
Borlänge	22 966	1 461	962	464	1 187	1 910	28 947
Andelar % av befolkningen 20-65 år:							
Falun	85,3	2,8	2,9	1,5	3,2	4,3	100,0
Borlänge	79,3	5,0	3,3	1,6	4,1	6,6	100,0

BAS-statistik från SCB:s statistikverktyg Befolkningens arbetsmarknadsstatus, BAS

Mål med tillhörande aktiviteter

1. Finsam Falun-Borlänge är en kunskaps- och samverkansarena som bidrar till att parternas medarbetare får ökad kompetens att använda metoder och arbetssätt för att ge stöd till personer som har behov av myndighetsgemensamt stöd.
  - ✓ Samordna föreläsningar i samarbete med studieförbund med syfte att öka kunskap om psykisk hälsa
  - ✓ Anordna frukostmöten som t.ex. bidrar till ökad kunskap om parternas respektive uppdrag
  - ✓ Erbjud utbildning i lösningsfokuserat förhållningssätt
  - ✓ Bjuda in till aktiviteter anordnade av Nationella nätverket för samordningsförbunds projekt "Stoppa våldet" och sprida den kunskapen
  - ✓ Förankra och entusiasmera medarbetare och chefer att delta i ESF-projektet Lärande och Utveckling – FINansiell SAMordnings kompetensutvecklingsinsatser

Efter publiceringen av det nya kunskapsstödet från Nationella rådet under året har styrelsen varit tvungen att anpassa strategin för samarbetet med studieförbund beträffande föreläsningar om psykisk hälsa.

De frukostmöten som tidigare arrangerats på förbundets initiativ har tillfälligt pausats, i enlighet med de nya riktlinjerna som anger att kompetensutvecklande aktiviteter ska organiseras av parterna själva. Arbetet pågår för att utveckla nya rutiner för framtida arrangemang av frukostmöten.

Förbundschefen har informerat studieförbunden samt region- och kommunrepresentanter om de förändrade riktlinjerna kopplat till finansiering av föreläsningar om psykisk hälsa. Kommuner och regioner kan nu i samverkan arrangera föreläsningar tillsammans med studieförbund, men det krävs att en part agerar huvudarrangör och lämnar in en ansökan till styrelsen. Denna rutin är ny, då tidigare ansvar och finansiering för arrangemangen delades inom nätverket.

I slutet av året inkom en ansökan från Falu kommuns brottsförebyggande råd, som planerar att under uppmärksamhetsveckan i februari 2026, tillsammans med vårdens ungdomsmottagning och samtalsmottagningar, arrangera en föreläsning i samverkan med studieförbund, Svenska kyrkan samt övriga aktörer.

ESF-projektet Lärande och Utveckling-FINansiell SAMordning (LUFs) som Karlstad kommun är projektägare för och som alla samordningsförbund i Dalarna, Värmland, Gävleborg är aktiva i har fortsatt enligt plan. I kompetensutvecklingsprojektet som vänder sig till förbundens styrelser och personal, beredningsgrupper, samt medarbetare och chefer hos parterna, har det från Finsam Falun-Borlänge varit många anmälda till olika utbildningar och föreläsningar, nätverksträffar. I ESF-ansökan hade förbundet satt mål att 150 deltagare från parterna och förbundet skall ta del av någon utbildning eller annan kompetenshöjande insats under projekttiden. Från projektets start i sept 2023 till i slutet av december 2025 har 109 unika (45 från Borlänge kommun, 62 från Falu kommun, 2 övriga) anställda från parterna och politiker från styrelsen medverkat i projektets utbildningsinsatser. Inom ramen för projektet har bland annat utbildningar i lösningsfokuserat arbetssätt, tjänstedesign, BIP-verktyg, samverkansutbildningar mm. erbjudits. Från Arbetsförmedlingen i Dalarna har 3 unika deltagit, Försäkringskassan 18 st och Region Dalarna 18 st anställda. Dessutom har många anställda och politiker medverkat i de digitala korta kompetenshöjande föreläsningar (HÖK) som erbjudits. Totalt har 534 personal och politiker medverkat på alla aktiviteter i projektet under 2025. Sett till hela projekttiden har 894 deltagit från förbundets parter

Kategori / Aktör	Antal unika deltagare
Borlänge kommun	45
Falu kommun	62
Övriga	2
<b>Summa parter + politiker (unika personer)</b>	<b>109</b>
Arbetsförmedlingen	3
Försäkringskassan	18
Region Dalarna	18
<b>Totalt deltagande i alla aktiviteter 2025 (inkl. HÖK)</b>	<b>534</b>
<b>Totalt deltagande under hela projekttiden (alla aktiviteter)</b>	<b>894</b>

Tabell som visar förbundets samt dess medlemmars engagemang i ESF-projektet *Lärande och Utveckling Finansiell Samordning (LUFSS)* under perioden 2309–2512.

Styrelsen har beslutat att alla insatser ska fråga deltagare om våld och NNS kunskapsstöd i att upptäcka våld i nära relationer genom rutiner för att ställa frågor och sprida kunskap har introducerats till finsaminsatserna. En folder har tagits fram om stöd till våldsutsatta i Falun och Borlänge. NNS ordnar regelbundet utbildningar som förbundschefen informerar om. Inom ramen för ESF-projektet LUFSS, kommer workshops "Att ställa frågan och ta hand som svaret" arrangeras i Borlänge under våren 2026.

### Styrelsen bedömer att mål 1 är uppfyllt.

2. Finsam Falun-Borlänge har bidragit till utveckling av effektiv samverkanskultur och samverkansstrukturer som är hållbara över tid.
  - ✓ Vara en aktiv part i LSG och OCG
  - ✓ Bidra med helhetsperspektivet med avseende att stärka kommuninvånarens möjligheter till egen försörjning
  - ✓ Vara en aktiv part i utvecklingen av samverkansstrukturer
  - ✓ Vara en aktiv part i det länsöverskridande kompetensutvecklande ESF-projektet *Lärande och Utveckling – FINansiell SAMordning tillsammans Värmland, Gävleborg och Dalarna*

Indikator: Parternas strategiska och operativa chefer upplever att samverkan har utvecklats.

Förbundschefen har arbetat med utveckling i chefsgrupperna LSG Falun, LSG Borlänge och OCG Falun. Under våren slogs LSG-grupperna ihop till Beredningsgruppen, som träffades för första gången på en kick-off i september efter att ha tagit fram ett styrdokument. I ESF-projektet LUFSS har förbundet bidragit med 30% av förbundschefens arbetstid och ordföranden deltagit i styrgruppen. Förbundschefen har, tillsammans med andra förbundschefer, hållit utbildningar och digitala föreläsningar samt marknadsfört projektets kompetenshöjande insatser till parterna.

Ingen enkät har delats ut till chefsgrupperna. Istället intervjuades LSG Falun och styrelsen av utvärderaren i ESF-projektet i början av 2025.

Utvärderingens slutsatser påvisade att projektet är relevant, men det är svårt att visa långsiktiga effekter. Kortsiktiga resultat kan spåras, särskilt inom kommunerna, där utbildningar diskuteras och tas om hand. Styrelsen är informerad och positiv, men deltagandet från region och Arbetsförmedlingen har varit lågt. Det finns flera goda exempel på effekter i kommunal verksamhet, samt hos Försäkringskassan, men diskussionen om projektets roll för förbundet har varit begränsad. Svagt ägarskap kan påverka de långsiktiga resultaten negativt.

### Styrelsen bedömer att mål 2 är uppfyllt.

3. Sammanslagningen av samordningsförbunden i Falun och Borlänge har bidragit till ett ökat metod- och erfarenhetsutbyte och ett bredare utbud av insatser till kommunmedborgare i Falun och Borlänge.
  - ✓ Väcka tankar om kommunöverskridande insatser
  - ✓ Initiera till erfarenhetsutbyte mellan LSG i Falun och LSG i Borlänge.
  - ✓ Sprida erfarenhet om framgångsrika insatser vid lokala medlemssamråd

- ✓ Utveckla LSG

Indikator: Ökat antal kommunöverskridande insatser jämfört med 2024

En gemensam beredningsgrupp för Falun och Borlänge har etablerats, se ytterligare information under mål 2. Den nya organisationsstrukturen har redan främjat metod- och erfarenhetsutbyte mellan kommunerna, vilket underlättar möjligheterna att ansöka om finansiering för gemensamma insatser över kommungränserna. Några samlade insatser har dock ännu inte initierats, eftersom gruppen inte hunnit träffas mer än ett par ggr under hösten.

Under våren hölls ett lokalt medlemssamråd där parterna bland annat diskuterade behovsgrupper, inklusive personer utan offentlig försörjning. Förbundschefen presenterade även en framgångsrik satsning för unga med aktivitetsersättning i Hudiksvall, där man använder tjänstedesignmetodik för att engagera deltagarna i utformningen av individanpassade insatser.

**Styrelsen bedömer att mål 3 delvis är uppfyllt.**

4. Finsam Falun-Borlänge har bidragit till att personer med behov av samordnat individuellt stöd har förflyttat sig närmre arbetsmarknaden. )
  - ✓ Finansiera, följa upp och utvärdera verksamheten Rehabhandledare i Falun )
  - ✓ Finansiera, följa upp och utvärdera verksamheten i Insteget )
  - ✓ Finansiera, följa upp och utvärdera verksamheten Reabsamordnare i Borlänge

**Rehabhandledarinsatsen** har stöttat patienter i **Öppenvård psykiatri Falun** mot självförsörjning och samverkat med kommunens tidigare projekt Brobyggarna. Då rehabhandledaren gick på föräldraledighet pausades verksamheten en tid. Under 2025 har projektet förlängts efter ny ansökan och rekrytering, och sedan maj 2025 finns en ny rehabhandledare på plats. Cirka 110 patienter får försörjningsstöd, varav 26 deltagit (16 män, 10 kvinnor i varierande åldrar) i insatsen mellan maj och december 2025. Under perioden har rehabhandledaren arbetat med både tidigare och nya patienter, kartlagt behov och upprättat rehabiliteringsplaner. Tre socialsekreterare ansvarar för samverkan med regionen. Sju personer har fått sysselsättning och en har snart lönebidragsanställning. Effekterna är främst långsiktiga och fokuserar på stabilisering och arbetslivsintegration. Insatsen har beviljats fortsatt finansiering för två år, och utveckling mot IPS-metoden skall undersökas enligt nationella riktlinjer.

Antal aktiva under period 20250515 till 20251231	Antal avslut totalt	Antal i arbete	Antal i studier	Antal i annan arbetslivs-inriktad rehabilitering	Antal till medicinsk rehabilitering	Antal till sjuk-/aktivitetsersättning	Antal aktiva vid ingången av år 2026	Genomströmningstid i snitt	Tid utan arbete eller studier före start i snitt (år)
26	0	0	0	(7 pågår, ej avslutade)	0	0	26	-	6,0

Tabell över resultat av insatsen rehabhandledare i Falun under perioden maj-dec 2025.

**Insteget på Arbetsmarknad- och integration i Borlänge kommun**, har nu varit verksam i lite mer än 4 år och fortsätter med beviljade medel för 2026. Målgrupp är personer boende i Borlänge, som är sjukskrivna och/eller arbetslösa. De saknar egen försörjning och/eller har varit beroende av ersättning från försörjande myndigheter för sitt uppehälle under längre tid. De har psykosocial eller annan komplex problematik och är i behov av samordnat stöd från flera olika myndigheter. Verksamhetens mål är att vara en kompetenshöjande verksamhet med samordnat stöd och arbetsfrämjande insatser för att stärka den enskildes arbetsförmåga, så att den enskilde skall förbättra sina möjligheter till egen försörjning. Resultatet för

verksamhetsåret 2024 var 51% och under 2025 är resultatet 65% som innebär att deltagare avslutats till att gå vidare till arbete, studier eller arbetslivsinriktad rehabilitering. Arbetslivsinriktad rehabilitering innebär stegförflyttning till Arbetsmarknadsenheten eller mot socialpsykiatrins sysselsättning. Insteget har haft plats för 30 deltagare i och med att Insteget har varit en personal mindre 2025. Under hösten 2025 rekryterades en ny handläggare, som startade i slutet av nov, och ytterligare 15 deltagare kan ökas på i Insteget.

Antal aktiva under 2025	Antal avslut totalt	Antal i arbete	Antal i studier	Antal till annan arbetslivsinriktad rehab	Antal till medicinsk rehab	Antal till sjukersättning	Antal till annat	Antal aktiva 2025	Genomströmningstid i snitt	Tid utan arbete eller studier före start i snitt
46	29	2	4	13 <sup>3</sup>	0	0	Se vidare förklaring nedanför	20	För de 19 avslutade med resultat, är genomsnittet 12 månaders medverkan i Insteget innan resultat	För de 19 avslutade med resultat, är genomsnittet 43 mån tid utan arbete/studier innan Insteget  3 individer hade aldrig arbetet/studerat (räknades inte med i genomsnittet)  Ca: 4 år utan sysselsättning innan Insteget
Inkluderande: avslutade under 2025  61% kvinnor och 39% män  Ej medräknade som aktiva: 13 inväntar studiebesök /kartläggning Och 7 ska anvisas	Antal avslut 2025	100% män	50% män och 50% kvinnor	31% män  69% kvinnor				Ej inkluderande Sju väntas anvisning från aktörer,  11 inväntar Studiebesök eller kartläggning		

Tabell över resultat i Insteget 2025: 29 deltagare har avslutats under 2025. Av dessa har 19 avslutats med resultat (se grönt i tabell 4 samt kommentarer för specificering av avslut) och därmed har hittills 65% gått mot resultat under 2025.

I januari 2024 startades ett projekt med en **rehabsamordnare** för att stärka samarbetet mellan **öppenvård psykiatri** och vuxenenheten i **Borlänge**. Projektets mål var att minska antalet sjukskrivna patienter som uppbar ekonomiskt bistånd och öka sysselsättningen genom individuellt stöd och samordnade planer. Efter ett halvår fick rehabamordnaren en ny tjänst, vilket ledde till att projektet avbröts. På grund av anställningsstopp i Region Dalarna har nyrekrytering försvårats. Diskussioner har förts med Borlänge kommun om de skulle kunna rekrytera en ny rehabhandledare istället. En bedömning har gjorts att i och med kommande aktivitetskrav för försörjningsstödstagare, kommer behovsgruppen bli kommunens ansvar att ordna sysselsättning för. Någon ny ansökan har därmed inte lämnats in till förbundet.

**Styrelsen bedömer att mål 4 är uppfyllt.**

5. Finsam Falun-Borlänge har bidragit till att strukturell samverkan mellan parterna har utvecklats och effektiviserats.
  - ✓ Finansiera, följa upp och utvärdera strategisk SIP-strategi
  - ✓ Finansiera, följa upp och utvärdera projekt Rätt använd kompetens

Indikator: Stäms av enligt Finsam Faluns uppföljnings- och utvärderingspolicy (niofältaren) och avstämning enligt projektplanernas målformuleringar.

Källa: Insatsernas hel- och halvårsrapporter

Sigenering av justerare på varje sida

Utvecklingsarbetet som **SIP-strategen i Falun** arbetar med, stärker arbetet med Samordnad Individuell Planering (SIP) genom ett självständigt nätverk och årlig kvalitetsuppföljning. Ett SIP-nätverk med ambassadörer har etablerats mellan kommun och region, en interaktiv utbildning införts, en intern enkät har skapats för att följa upp brukarens upplevelse av bemötande och delaktighet. Arbetet har utvecklats positivt med tydliga strukturer och ett växande nätverk. I april 2026 avslutas projektet och arbetssättet kommer implementeras i ordinarie verksamhet.

Projektet "**Rätt använd kompetens**" i Falu kommun hade som målsättning att förbättra matchningen mellan arbetskraft och tillgängliga arbetstillfällen samt att öka deltagarnas anställningsbarhet. Ett ytterligare syfte var att identifiera vägar in på arbetsmarknaden för personer med ersättning från Försäkringskassan. Vid sommaren föregående år hade projektet varit aktivt i ett och ett halvt år. Under våren avslutade projektledaren vid Arbetsliv- och socialförvaltningen sitt uppdrag, samtidigt som samarbetet inte fungerade tillfredsställande på vare sig operativ eller strategisk nivå. Detta föranledde styrgruppen att ifrågasätta projektets status inom ramen för finsam-lagstiftningen. Styrgruppen bedömde att en utvärdering av genomförda insatser var nödvändig, med utgångspunkt från den förändringsteori som upprättades före projektstart. VetaAdvisor fick därför i uppdrag att utvärdera verksamheten och analysera vilka delar som fungerat väl respektive vilka hinder som kvarstod. I rapporten inkluderades även rekommendationer för fortsatt arbete, så att styrgruppen kunde identifiera möjliga utvecklingsvägar. Trots detta bedömde styrgruppen att det var svårt att hitta lösningar för fortsatt finsam-finansiering, då projektet allt mer liknade ett internt kompetensförsörjningsinitiativ inom Falu kommun. Mot bakgrund av detta beslutade styrgruppen och förbundets styrelse gemensamt att säga upp avtalet.

### Styrelsen bedömer att mål 5 är uppfyllt.

6. Finsams roll och uppdrag är känt och förankrat hos berörda politiker och tjänstepersoner i parternas organisationer
  - ✓ Arbeta med effektiv kommunikation på t.ex. hemsidan
  - ✓ Marknadsföra/sprida kunskap om Finsams uppdrag, väcka intresse och engagemang
  - ✓ Presentera fakta på hemsidan (Faktabank) som sätter Finsams insatser i ett sammanhang
  - ✓ Fortsätta medvetandegöra våra stora samhällsutmaningar

Indikator: Ökat antal besök på hemsidan Finsam Dalarna och Finsam Falun-Borlänge. Antal relevanta ansökningar till Finsam Falun-Borlänge har ökat.  
Källa: Besöksstatistik i Vizzit

Förbundschefen har tillsammans med förbundschefen i Finsam Västerbergslagen, på uppdrag av förbundscheferna i Dalarna, ansvar för hemsidan Finsam Dalarna.

Hemsidan visar data om Finsams insatser, t.ex. demografisk försörjningskvot mellan arbetsföra och övriga grupper. Detta lyfter utmaningen att fler måste kunna försörja sig själva. Helårekvivalenter, som beskriver samhällets stöd, uppdateras två gånger per år och delas med parterna.

Den lokala hemsidan är ett skyltfönster för Finsam Falun-Borlänge och informerar om aktuella insatser. Antalet besök rapporteras varje månad via Vizzit, och sidan är en av de mest besökta i länet.

Styrelsen har betonat vikten av gemensam kommunikation av Finsams uppdrag tillsammans med förbundschefen. Under året har Faluns representant i styrelsen informerat kommunfullmäktige om Finsam, och förbundschefen lämnade under hösten information till regionfullmäktige om Finsam Dalarna. Vidare är förbundschefen inbjuden att presentera Finsam inför Borlänge kommunfullmäktige i början av 2026.

Regionen har även påbörjat en intern översyn av formerna för samverkan med samordningsförbunden inom länet, avseende både tjänstemän och politiker. Förbundschefen bistår i detta arbete.

Styrelsen fick färre ansökningar än under 2024. Samtidigt är det glädjande att Falu kommun har fått finansiering för att ge samordnad arbetslivsinriktad rehabilitering till personer som får ersättning från Försäkringskassan, en grupp som länge saknat stöd.

### **Styrelsen bedömer att mål 6 delvis är uppfyllt.**

7. Styrelsen är i ständig utveckling och har förbättrat sin förmåga att leda ett samordningsförbund
- ✓ Omvärldspaning
  - ✓ Kompetensutveckling inom relevanta områden
  - ✓ Avsätta tid för reflektion och analys
  - ✓ Ha regelbundna arbetsmöten utanför styrelsetid
  - ✓ Fortsatt nätverksarbete med samordningsförbunden i Dalarna
  - ✓ Delta i ESF-projektets kompetensutvecklingsinsatser

Indikator: Styrelseledamöter upplever att de har höjt sin kompetens i att leda ett samordningsförbund.

Källa: Muntlig avstämning med styrelseledamöter

Ett regionalt medlemssamråd har genomförts under våren, tillsammans med övriga samordningsförbund i Dalarna. Dialog fördes om förbundens verksamhet och hur "framtidens finsam" kan se ut. Det togs beslut om att skicka ett brev om behov av ökad medelstillsättning till ansvariga ministrar. Svar inkom i början av 2026.

Under året har förbunden i länet bjudit in Dalarnas riksdagsledamöter för att diskutera översynen av lagstiftningen, tilldelning av medel, översyn av finsam lagstiftningen som pågår. Diskussionerna har varit uppskattade och nya träffar planeras för 2026.

De flesta styrelsemöten har avslutats med arbetsmöten för reflektion och kompetensutveckling. Exempelvis har nya socialtjänstlagen presenterats och en f.d. deltagare har delat erfarenheter kring vägen till arbete och myndigheters bemötande.

Flera ledamöter ur styrelsen har deltagit i utbildningen "Resurseffektiv Finsam" via ESF-projektet LUFFS.

### **Styrelsen bedömer att mål 7 är uppfyllt.**

8. Finsam Falun-Borlänges ekonomi är i balans. Samordningsförbundets tilldelade medel kommer parterna till del.

Indikator: Det egna kapitalet bör inte överstiga 20% av förbundets totala intäkter vid årets slut.

Källa: Ekonomiska uppföljningsrapporter

Enligt rekommendationer bör det egna kapitalet ligga på en nivå runt 20 % av det totala bidraget. Vid årets slut har det egna kapitalet ökat till 7 586 tkr (90 %) jämfört med föregående år. Kostnaderna har varit lägre än beräknat på grund av avbrott av insatser. Förbundschefen intensifierar utvecklingsarbetet för att delar av det egna kapitalet ska komma att användas i nya projekt 2026.

**Styrelsen bedömer att mål 8 inte är uppfyllt.**

## 1.6. Väsentliga personalförhållanden

Region Dalarna har anlitat förbundschefen via ett tjänsteköpsavtal enligt avsnitt 1.4.

## 1.7 Förväntad utveckling

Det treåriga ESF-projektet Lärande Utveckling Finansiell Samordning (LUFSS) avslutas i augusti 2026. För närvarande pågår implementeringsarbete både länsövergripande mellan Dalarna, Gävleborg och Värmland samt regionalt inom Dalarnas länsförbund. Styrelsen kommer att fatta beslut om två strategiska viljeinriktningar: dels för det fortsatta samarbetet mellan samtliga 12 förbund inom de berörda länen, dels för det regionala samarbetet mellan förbunden i Dalarna. Dessa viljeinriktningar omfattar stöd för nätverksbyggande och metodstöd till utbildade utbildare inom lösningsfokus, BIP, samverkansutbildning, styrelseutbildning med mera.

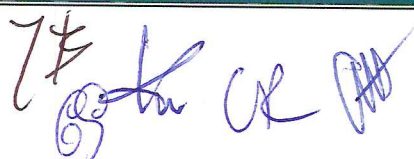
Under 2026 kommer styrelsen genomföra ett målarbete för att förbättra styrelsearbetet med verksamhetsplanen.

Beredningsgruppen kommer att fortsätta sitt utvecklingsarbete. Styrelsen planerar att bjuda in beredningsgruppen till dialog vid ett kommande sammanträde och avser även att finansiera en gemensam lunch-lunch konferens för att ytterligare stärka samverkansprocessen mellan parterna och diskutera hur finsam medlen kan användas på det mest resurseffektivaste sätt för medborgare i Falun och Borlänge som behöver samordnade insatser för att stärka förmågan att nå arbete eller studier och kunna försörja sig själva.

Samhället står inför betydande och komplexa utmaningar. Demografiska förändringar leder till minskad arbetsför befolkning samtidigt som behovet av välfärdstjänster ökar. Detta innebär att arbetskraften måste utnyttjas fullt ut och fler individer ges möjlighet till självförsörjning.

Kommunernas nya aktivitetskrav för personer med ekonomiskt bistånd, den förestående socialtjänstlagen och hälso- och sjukvårdens omställning till nära vård ställer höga krav på

samverkan och koordinering. I detta sammanhang har samordningsförbunden en viktig roll att fylla.

Handwritten signatures in blue ink, including a large '7#', a signature that appears to be 'L. K.', and another signature that appears to be 'AK'.

## 2. Resultaträkning

### Resultaträkning

Belopp i kr.	Not	2025-01-01 -2025-12-31	2024-01-01 -2024-12-31
Verksamhetens intäkter	2	8 549 609	8 699 158
Verksamhetens kostnader	3	-5 205 987	-7 385 665
<b>Verksamhetens resultat</b>		<b>3 343 622</b>	<b>1 313 493</b>
Finansiella intäkter		18 254	44
Finansiella kostnader		0	-184
<b>Resultat efter finansiella poster</b>		<b>3 361 876</b>	<b>1 313 353</b>
Extraordinära poster		0	0
<b>Årets resultat</b>		<b>3 361 876</b>	<b>1 313 353</b>

## 2. Balansräkning

### Balansräkning

Belopp i kr.	Not	2025-12-31	2024-12-31
<b>Tillgångar</b>			
Omsättningstillgångar			
Korta fordringar	4	156 978	213 757
Kassa och bank		8 929 324	5 766 679
Summa omsättningstillgångar		9 086 302	5 980 436
<b>Summa tillgångar</b>		<b>9 086 302</b>	<b>5 980 436</b>
<b>Eget kapital, avsättningar och skulder</b>			
Eget kapital		4 224 101	2 910 748
Årets resultat		3 361 876	1 313 353
Övrigt eget kapital			
Skulder			
Kortfristiga skulder	5	1 500 325	1 756 335
<b>Summa eget kapital, avsättningar och skulder</b>		<b>9 086 302</b>	<b>5 980 436</b>
Ansvarsförbindelser		0	0

### 3. Kassaflödesanalys

#### Kassaflödesanalys

Belopp i kr.	2025-12-31	2024-12-31
Årets resultat	3 361 876	1 313 353
Justering för ej likviditetspåverkande poster	0	0
<b>Medel från verksamheten före förändring av rörelsekapital</b>	<b>3 361 876</b>	<b>1 313 353</b>
Ökning/minskning kortfristiga fordringar	56 779	-61 547
Ökning/minskning kortfristiga skulder	-256 010	-1 369 565
<b>Kassaflöde för den löpande verksamheten</b>	<b>3 162 645</b>	<b>-177 759</b>
<b>Årets kassaflöde</b>	<b>3 162 645</b>	<b>-177 759</b>
Likvida medel vid årets början	5 766 679	5 884 438
Likvida medel vid årets slut	8 929 324	5 766 679

### 4. Driftsredovisning

Belopp tkr	Utfall 2025			Budget 2025	Avvikelse 2025	Utfall 2024		
	Intäkt	Kostnad	Netto	Netto*	Utfall-Budget netto	Intäkt	Kostnad	Netto
Individeriktade insatskostnader		-2 609	-2 609	-4 446	525		-3 590	-3 590
Strukturövergripande insatskostnader		-1 560	-1 560	-2 620	2 372		-2 832	-2 832
Administrativa kostnader		-905	-905	-1 025	120		-797	-797
Kringkostnader		-68	-68	-120	52		-93	-93
Övriga kostnader		-64	-64	-100	36		-74	-74
<b>Summa kostnader</b>		<b>-5 206</b>	<b>-5 206</b>	<b>-8 311</b>	<b>3 105</b>		<b>-7 386</b>	<b>-7 386</b>

<b>Projektnamn</b>	<b>Budget</b>	<b>Kostnad</b>	<b>Avvikelse</b>	<b>Kortfattad förklaring</b>
<b>Deltagarinsatser</b>	<b>4 446</b>	<b>2 609</b>	<b>1 837</b>	
<i>Rehabhandledare Falun</i>	383	473	-90	<i>Återupptogs i maj efter paus p.g.a. vakans, revidering av budget (från 600 tkr till 383 tkr)</i>
<i>Insteget</i>	2 051	1 554	497	<i>Vakans i teamet, rekryterade ny medarbetare som startade i slutet av året</i>
<i>Rehabsamordnare Borlänge</i>	700	0	700	<i>Anställningsstopp på Region Dalarna försvårade nyrekrytering efter vakans på tjänsten</i>
<i>Tillkommande projekt och reserv</i>	1 312	582	730	<i>Ny insats "Tillsammans framåt" startade september 2025</i>
<b>Strukturövergripande Insatser</b>	<b>2 620</b>	<b>1 560</b>	<b>1 060</b>	
<i>Föreläsningsserie Studieförbund</i>	50	0	50	<i>Avslutades m.a. av nya riktlinjer i kunskapsstöd</i>
<i>Frukostmöten</i>	60	0	60	<i>Pausades m.a. av nya riktlinjer i kunskapsstöd</i>
<i>Utv. av samverkan</i>	800	701	99	<i>Förbundschefens lön 50% för processledning</i>
<i>SIP-samordnare</i>	117	126	-9	
<i>Rätt använd kompetens – RAK</i>	1 448	593	855	<i>Avslutades i förtid under våren</i>
<i>Förstudie rehabiliteringsinsats</i>	145	73	72	
<i>Lärande och utveckling – ESF</i>	0	67	-67	<i>Kostnader som inte rymdes inom ESF-projektets budget</i>

Tabell över insatserna

De budgeterade kostnaderna för både individinriktade och strukturövergripande insatser har sammantaget understigit plan, främst på grund av försenade projektstarter, personalvakanser samt förändrade förutsättningar till följd av nya riktlinjer i det nationella kunskapsstödet. **Administrationen** redovisade ett mindre överskott till följd av lägre kostnader än beräknat. **Deltagarinsatserna** resulterade i lägre kostnader jämfört med budget. Detta berodde bland annat på vakanser, försenade rekryteringar samt att några planerade insatser inte kunde genomföras som planerat.

**Strukturövergripande insatser** har också haft ett lägre kostnadsutfall. Vissa aktiviteter avslutades eller pausades till följd av de reviderade riktlinjerna, vilket medförde att avsatta medel inte nyttjades fullt ut. Även här bidrog avslutade eller reducerade insatser till avvikelsen mot budget.

En mindre kostnadsökning uppstod inom arbetet kopplat till ESF-projektet, då vissa kostnader inte rymdes inom projektets egna budgetramar.

Styrelsen planerade vid senaste budgetrevideringen ett resultat på -332 tkr. Anledningen till att planera ett underskott var att minska det egna kapitalet. Kostnaderna har varit lägre än beräknat. Den största anledningen har varit försenade starter av projekt. Budgeten är reviderad vid tre tillfällen.

Personalkostnad för förbundschef bokförs delvis som direkt insatskostnad och delvis som administrativ kostnad. Fördelningen utgår från hur stor del av sin tid som förbundschefen bedöms lägga på processtödjande/samverkansutvecklande arbete. Kostnaden är fördelad 50% projekt 411 och 50% projekt 202.

80 % av förbundets kostnader avser insatser och 20 % avser kostnad för administration.

## 5. Noter

### Not 1. Redovisningsprinciper

Årsredovisningen är i tillämpliga delar upprättad i enlighet med Lag (2018:597) om kommunal bokföring och redovisning samt rekommendationer från Rådet för kommunal redovisning. Vissa anpassningar har gjorts till Finsam:s verksamhet.

**Not 2. Verksamhetens intäkter**

	2025-12-31	2024-12-31
Driftbidrag från staten/Försäkringskassan	4 198 000	4 281 000
Driftbidrag från Falu kommun	1 091 000	1 113 060
Driftbidrag från Borlänge kommun	1 008 000	1 027 440
Driftbidrag från landsting/Region Dalarna	2 099 000	2 140 500
Övriga intäkter	153 609	137 158
<b>Summa</b>	<b>8 549 609</b>	<b>8 699 158</b>

**Not 3. Verksamhetens kostnader**

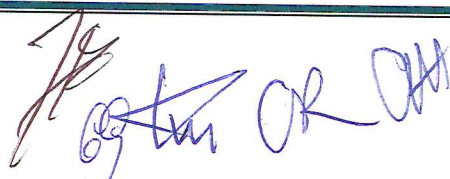
	2025-12-31	2024-12-31
<b>Administrativa kostnader</b>		
Personalkostnader samt inköpta tjänster	923 199	797 178
Övriga administrativa kostnader	<u>113 290</u>	<u>166 572</u>
Summa	1 036 489	963 750
<b>Insatskostnader</b>		
Individinsatser	2 609 390	3 590 170
Strukturövergripande insatser	<u>1 560 108</u>	<u>2 831 745</u>
Summa	4 169 498	6 421 915
<b>Summa</b>	<b>5 205 987</b>	<b>7 385 665</b>

**Not 4. Fordringar**

	2025-12-31	2024-12-31
Fordran skattekonto	0	1 669
Momsfordran	113 130	171 572
Förutbetalda kostnader	43 848	40 516
<b>Summa</b>	<b>156 978</b>	<b>213 757</b>

**Not 5. Kortfristiga skulder**

	2025-12-31	2024-12-31
Leverantörsskulder	565 266	1 289 321
Upplupna kostnader	929 653	460 881
Övrigt	5 406	6 133
<b>Summa</b>	<b>1 500 325</b>	<b>1 756 335</b>




## 6. Styrelsens underskrift

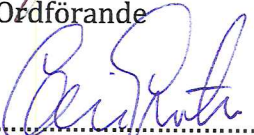
Vi intygar att årsredovisningen ger en rättvisande bild av verksamhetens resultat samt kostnader, intäkter och förbundets ekonomiska ställning.

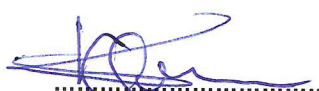
Datum:.....

  
.....  
Jan Bohman  
Ordförande

  
.....  
Anna Hallberg  
Vice ordförande


  
.....  
Cecilia Rodin  
Ledamot


  
.....  
Carina Gustavsson  
Ledamot

  
.....  
Kent Svens  
Ledamot

## Revisorernas underskrift

Vår revisionsberättelse har lämnats

  
.....  
Jenny Barksjö-Forslund  
Auktoriserad revisor, Azets Revision & Rådgivning  
Utsedd av Försäkringskassan och Arbetsförmedlingen

  
.....  
Lena Reyier  
Utsedd av Region Dalarna och Falu kommun