

# Allt färre försörjs av samhällets stöd

Under andra halvåret 2025 minskade antalet helårspersoner i Dalarna som försörjdes av sociala ersättningar och bidrag, jämfört med samma period året innan.

Minskningen – 841 helårspersoner – motsvarar 4,5 procent. I hela riket minskade antalet bidragstagare med 2,5 procent, eller närmare 18 000 personer.

Även sett över tid har bidragstagarna blivit färre. Första halvåret 2014, när mätningarna startade, levde 16,2 procent av länets befolkning i arbetsför ålder på ersättningar och bidrag. Idag är andelen nere på 11,8 procent, 0,2 procent mer än riksgenomsnittet.

Ersättningar vid ohälsa från Försäkringskassan (sjukpenning, sjukersättning och aktivitetsersättning) står för merparten. 7,3 procent av dalfolket i arbetsför ålder fick stöd vid ohälsa, vilket är betydligt högre än genomsnittet i riket som var 6,0 procent.

Andelen invånare i Dalarna som fick stöd vid arbetslöshet (a-kassa, befann sig i arbetsmarknadsåtgärder eller fick etableringsersättning) – 3,0 procent – var mindre än riksgenomsnittet medan andelen med ekonomiskt bistånd (försörjningsstöd) – 1,5 procent – var något högre än övriga riket.

Sedan 2014 har andelen som får stöd från Försäkringskassan minskat med 1,5 procentenheter. Framför allt är det färre som fått sjuk- eller aktivitetsersättning (tidigare förtidspension), medan andelen som fått sjukpenning ökat något.

Arbetsförmedlingens stöd har över tid varierat mer, med toppar vid exempelvis flyktingsströmmarna 2017 och pandemin 2020.

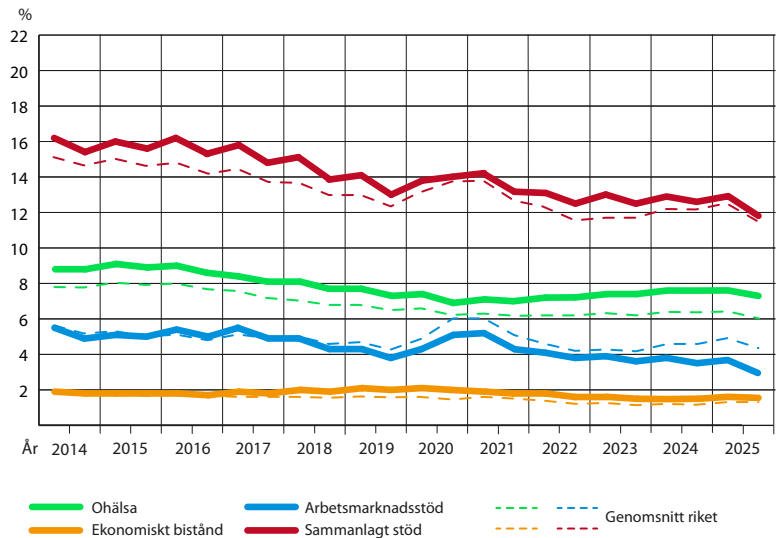
Andelen personer som får ekonomiskt bistånd (försörjningsstöd/socialbidrag) från kommunerna har sedan 2014 legat stadigt mellan 1,5 och 2 procent. Det är betydligt lägre än andelarna som får stöd från Försäkringskassan och Arbetsförmedlingen.

## VAD ÄR "HELÅRSPERSONER"?

Statistiska centralbyrån, SCB, redovisar kontinuerligt statistik över hur många personer som skulle kunna försörjas med stöd från samhället på heltid under ett år. Antalet individer som får ersättning räknas om till helårspersoner, s.k. helårsekvivalenter. Två personer som varit heltidsarbetslösa ett halvår var, räknas exempelvis som en helårsekvivalent ("helårsperson"). Genom omräkningen blir olika typer av ersättningar jämförbara.

> [SCBs beskrivning av statistiken.](#)

## Helårspersoner som försörjdes av samhället 2014–2025, andel av befolkningen 20–64/65 år i Dalarna, snitt per månad



Källa: SCB

I Dalarna får en större andel av den arbetsföra befolkningen ersättningar och bidrag från samhället. I liket med övriga landet har andelen minskat sedan mätningarna startade 2014. I samband med pandemin 2020–2021 ökade andelen som fick arbetsmarknadsstöd (a-kassa, etableringsstöd eller som befann sig i åtgärder) markant.

## Helårsekvivalenter, snitt per månad

Dalarna	juli-dec 2024	juli-dec 2025	diff.
Sjukpenning	5 368	4 781	- 588
Sjuk- och aktivitetsersättning	6 030	6 284	253
Arbetslöshet	1 778	1 905	127
Arbetsmarknadsåtgärder	3 191	2 434	- 757
Etableringsersättning	221	231	11
Ekonomiskt bistånd	2 235	2 348	113
<b>Summa helårsekvivalenter</b>	<b>18 822</b>	<b>17 982</b>	<b>- 841</b>

Under andra halvåret 2025 minskade antalet som heltidsförsörjdes med bidrag och ersättningar, jämfört med samma period året före. Mest minskade antalet helårspersoner i arbetsmarknadsåtgärder. Även de som erhöll sjukpenning minskade.

Denna statistik redovisar alltså antalet personer som får samhällsstöd och anses ge en bra bild av behoven, medan utbetalda belopp ger en bild av samhällets kostnader.

> [Klicka här för mer information om försörjningsmått.](#)

## Regioner görs jämförbara

För att kunna jämföra kommuner eller regioner sätts antalet helårsekvivalenter i relation till befolkningen i arbetsför ålder. Exempel i diagrammet nedan: I Avesta, Borlänge, Hedemora och Orsa skulle den samlade utbetalningen av samhällsstöd kunna försörja runt 14 procent av befolkningen under ett år. I Leksand och Gagnef räcker utbetalningarna till att heltidsförsörja runt 9 procent, att jämföra med värdet för hela riket: 11,6 procent.

forts.

## Lokala skillnader

Diagrammet visar de genomsnittliga månadsvärdena i Dalarna under andra halvåret 2025. I samtliga länets 15 kommuner minskade andelen helårspersoner som försörjdes av samhället, jämfört med samma period föregående år.

I nio av länets 15 kommuner lever en större andel av invånarna på ersättningar och bidrag än snittet i riket.

En betydligt större andel av Dalarnas befolkning i arbetsför ålder får stöd vid ohälsa, jämfört med hela riket. Men kommunerna skiljer sig åt. I Vansbro, Orsa och Hedemora skulle ersättningarna vid ohälsa kunna försörja över 9 procent av befolkningen på heltid. I Falun, Leksand och Gagnef är andelen under 6,5 procent. Jämförelsevis många Hedemorabor får sjuk- och aktivitetsersättning. I Orsa sticker andelen som får sjukpenning ut.

Ludvika har länge haft en stor andel som fått försörjningsstöd. Andelen har dock fortsatt att minska och ligger nu på 2,4 procent av befolkningen i arbetsför ålder. Den största andelen i länet har Borlänge med 2,7 procent. Antalet helårspersoner i Dalarna som fick ekonomiskt bistånd ökade med 113 personer jämfört med andra halvåret 2024. Borlänge stod för den största ökningen, 75 personer, från 702 till 776.

## Mer ohälsa bland kvinnor

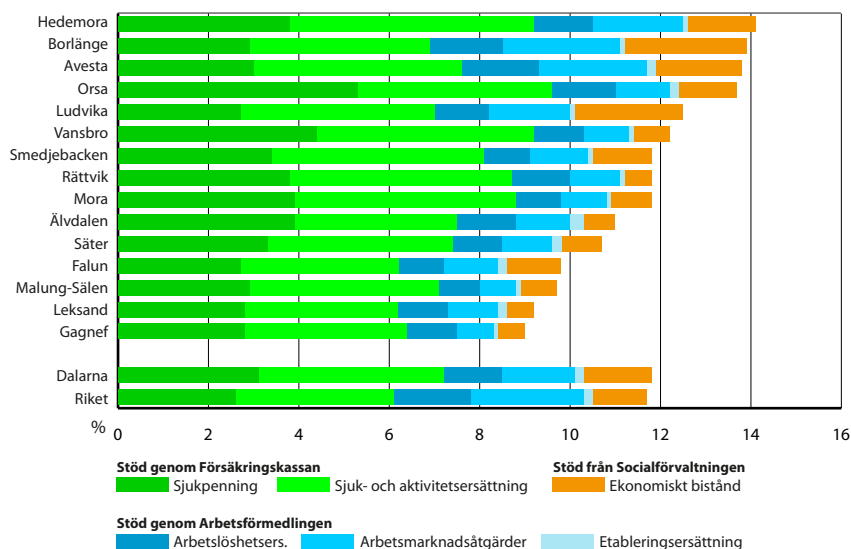
Kvinnor får mer stöd vid ohälsa än män. Skillnaden är störst när det gäller sjukpenning, men skillnaden är också stor mellan hur stor andel av kvinnorna som fått sjuk- eller aktivitetsersättning respektive hur stor andel av männen som får det.

När det gäller övriga sociala ersättningar och bidrag är relationen mellan könen mer likartade.

> Läs mer om samhällets stöd i...

[Avesta](#) | [Borlänge](#) | [Falun](#) | [Gagnef](#) | [Hedemora](#) | [Leksand](#) | [Ludvika](#) | [Malung-Sälen](#) | [Mora](#) | [Orsa](#) | [Rättvik](#) | [Säter](#) | [Smedjebacken](#) | [Vansbro](#) | [Älvdalen](#)

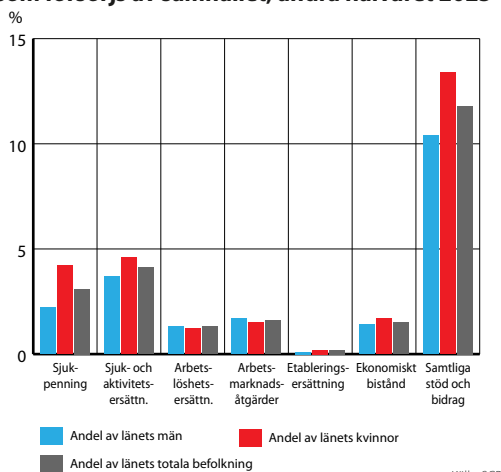
## Helårspersoner som försörjdes av samhället under andra halvåret 2025, andel av befolkningen 20–65 år, snitt per månad



Källa: SCB

Det är stora skillnader mellan kommunerna. I Hedemora, Borlänge, Avesta och Orsa är andelen som lever på ersättningar och bidrag runt 14 procent, i Leksand och Gagnef är motsvarande andel runt 9 procent.

## Helårspersoner 20–65 år i Dalarna som försörjs av samhället, andra halvåret 2025



Källa: SCB

En betydligt större andel av kvinnorna än av männen får ersättning vid ohälsa.